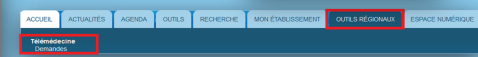


Retrouver l'ensemble des informations sur le wiki du ROR  
<https://ror.orupaca.fr/outils-regionaux/telemedecine/>

**1** Cliquer sur l'icône ROR en haut du bureau et saisir votre identifiant-mot de passe dans l'espace «SE CONNECTER»

**2** Survoler l'onglet «OUTILS REGIONAUX» et cliquer sur demandes



**3** Cliquer sur l'icône **+** pour créer une demande et sélectionner le type de demande dans la liste déroulante puis valider

Insérer le CD puis cliquer sur Préparer. Contrôler l'identité du patient puis cliquer sur Prévisualiser La liste des séries s'affiche. Cliquer sur Importer et confirmer

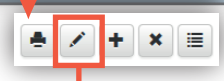
Vous pouvez pendant les temps de chargement d'images cliquer sur le formulaire pour le remplir.

Les données images importées, remplir le formulaire et sélectionner l'unité et le professionnel. Cliquer sur envoyer. (Grisé si pas d'unité sélectionnée). Si vous n'avez pas encore les examens cliquer sur sauvegarder pour pouvoir y revenir plus tard.

**4** Les demandes sont consultables à tout moment. Cliquer sur Action puis Consulter pour accéder aux formulaires. Les demandes portent une mention du statut ( Non envoyé - En attente - Prise en charge - Terminé)

Prise en charge	Dshzshr GAKG (01/01/0001)	16/02/2015 11h15	Neurologie	Actions
Annulée		16/02/2015 11h14	Neurologie	Consulter Annuler

Via les icônes de droite vous pouvez imprimer le formulaire, modifier le formulaire et importer des nouvelles images, demander un avis supplémentaire, annuler la demande, retourner à la liste des demandes.



L'outil modification permet l'import d'une 2eme serie d'examen images. Cliquer sur Importer et reprendre la démarche au point 3.

Une erreur s'est produite lors de l'importation de vos images. Le nom du patient présent sur le ROR ne correspond pas au nom présent sur ce support. Voici les différences :

	Patient ROR	Patient présent sur ce support
Nom :	GAKG	RICK
Prénom :	Dshzshr	GRIMES
Date de naissance :	0001-01-01	2015-02-17

Si vous souhaitez tout de même ajouter les images à cette demande, cliquez sur ce lien.

Lors de l'import d'une 2eme série un controle est effectué sur l'identité. L'alerte propose soit d'abandonner l'import soit de l'effectuer. Seul les données identitaires du 1er import seront conservées.

**5** Un ensemble d'outils est disponible. Ces outils sont fonction du type de demande. Se reporter à la page 2 du document.

Pour chaque demande de télé - AVC vous retrouverez trois éléments dans l'espace formulaire :

- Votre formulaire de demande
- Le formulaire de l'expert requis
- Un viewer d'image DICOM
- Un espace de visio-conférence

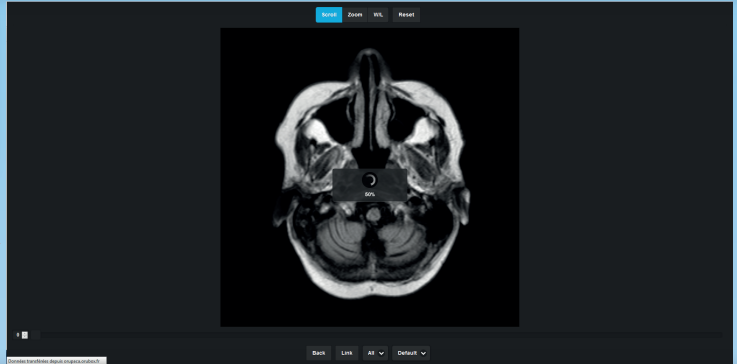


Les outils peuvent être ouverts dans un nouvel onglet via l'icone



## DICOM VIEWER

Cliquer sur DICOM VIEWER pour accéder aux images. Les différentes séries sont proposées. Cliquer sur la série que vous souhaitez voir.

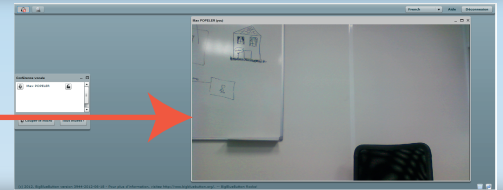
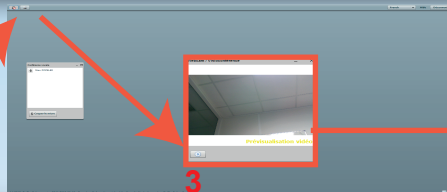
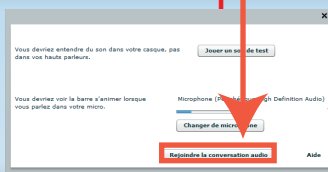
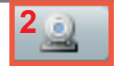


L'outil charge les images. La navigation s'effectue soit dans l'image directement (Cliquer et maintenir puis mouvement de la souris) soit via le curseur de défilement

## Visioconférence

Cliquer sur visioconférence

L'outil se charge - Cliquer sur rejoindre la conversation audio puis partager la webcam en cliquant sur l'icône **2** puis sur l'icône **3** pour partager votre webcam



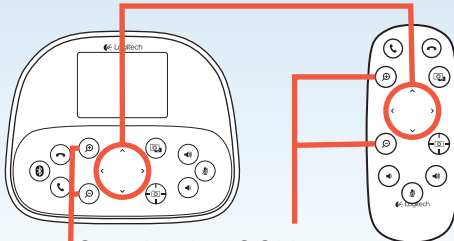
1

2

3

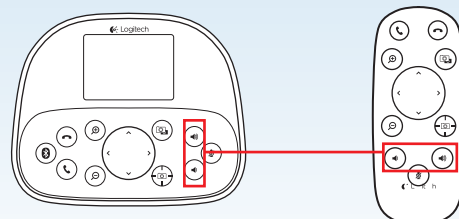
La web cam est motorisée et dotée d'un zoom optique. Vous devez utiliser soit le panneau de contrôle de la base soit la télécommande pour la commander

Contrôle directionnel (Ht, Bas, Gauche, Droite)



Contrôle du ZOOM

Contrôle du volume



Pour tout problème technique contacter directement :

Par mail : [orubox@orupaca.fr](mailto:orubox@orupaca.fr)

Deux numéro de téléphone :

- du lundi au vendredi de 8h à 18h au 04 98 08 00 80

- les week-ends et jours fériés de 8h à 18h au 06 45 54 00 23